

システムドライブとMBRのみをバックアップ/復元する方法(CD起動編)

Image Backupでは、システムドライブ(OSのインストールされているパーティション)のみをバックアップ/復元することができます。ただし、システムドライブのみをバックアップした場合には、MBR(マスターブートレコード)がバックアップされないため、システムドライブのみを復元してもOSを起動することができない可能性があります。Image Backupでは、MBRもバックアップ/復元することができます。この資料では製品CDから起動してシステムドライブとMBRを外付けハードディスクへバックアップする方法と、保存されたバックアップイメージを復元する方法の一例をご紹介します。

- ※ ハードディスク全体をバックアップした場合には MBR も含めてバックアップされます。
- ※ この例ではシステムドライブを C ドライブとして記載していますが、お使いの PC によっては別のドライブに OS がインストールされている場合がありますので、事前にご確認ください。
- ※ この例では、LB Image Backup 7 Basic を使用しています。お使いの製品によっては、表記、画面が若干異なる可能性があります。基本的な操作内容は同じになります。

[バックアップの操作]

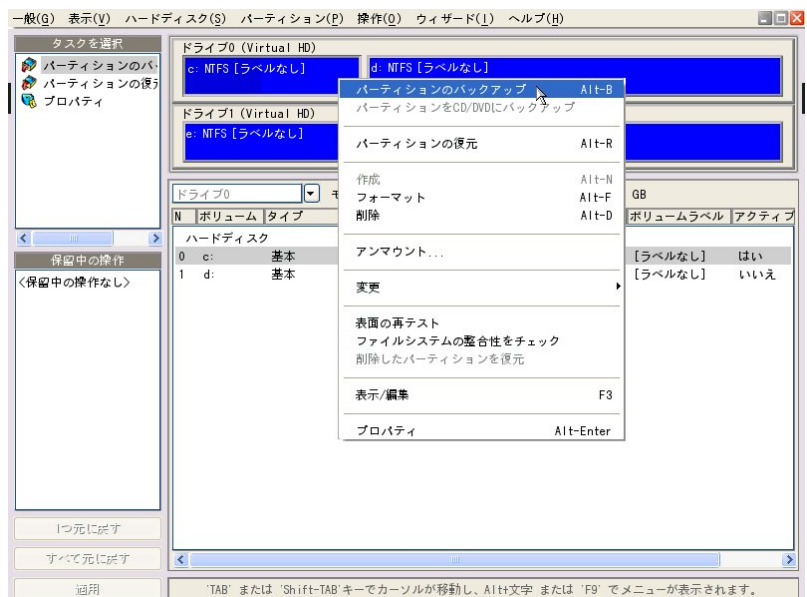
1. 製品 CD(リカバリーCD)をドライブに挿入し、PC を再起動します。CD から起動されて、メニューが表示されるので、[LB Image Backup 7 Basic] をダブルクリックします。(製品により、背景イメージ、表記が若干異なります。)

- ※ CD から起動せずに、OS が起動してしまう場合には、BIOS で CD-ROM が最初にブートされるよう優先順位を変更してください。



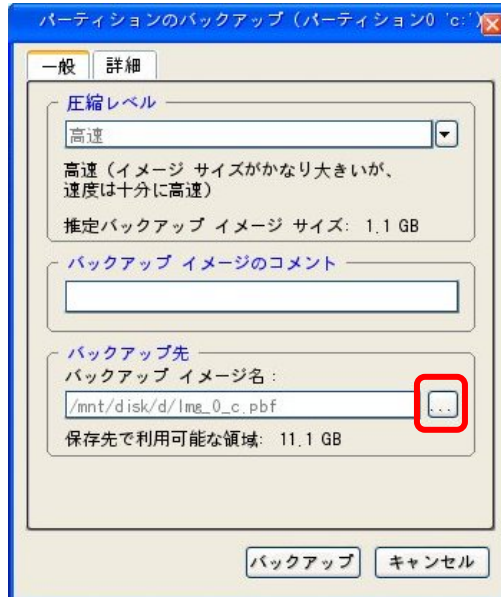
2. バックアップしたいパーティションを選択し、右クリックしてメニューから[パーティションのバックアップ]を選択します。

- ※Windows 上とはドライブ文字(C:など)が異なる場合があります。



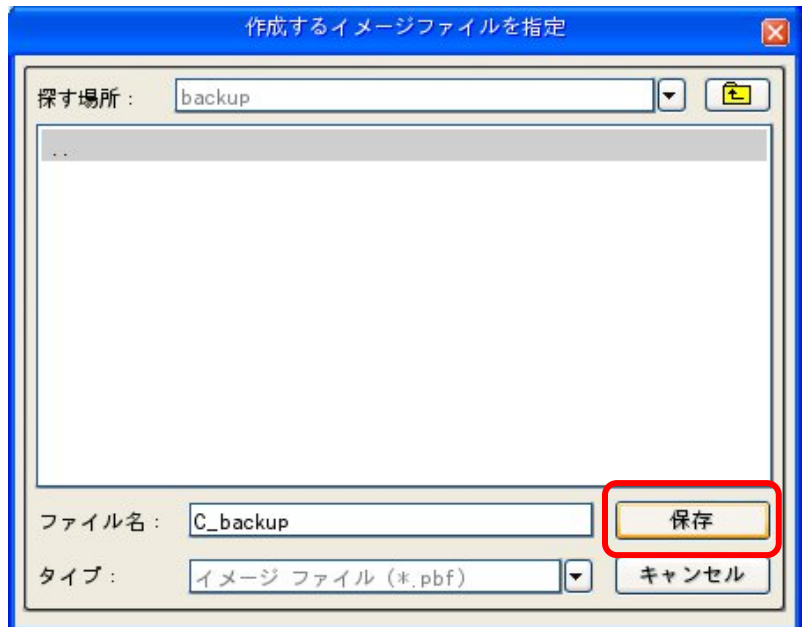
3. バックアップ先を指定するために、バックアップ先の参照ボタンをクリックします。

※Windows 上とはドライブ文字(C:など)が異なる場合があります。

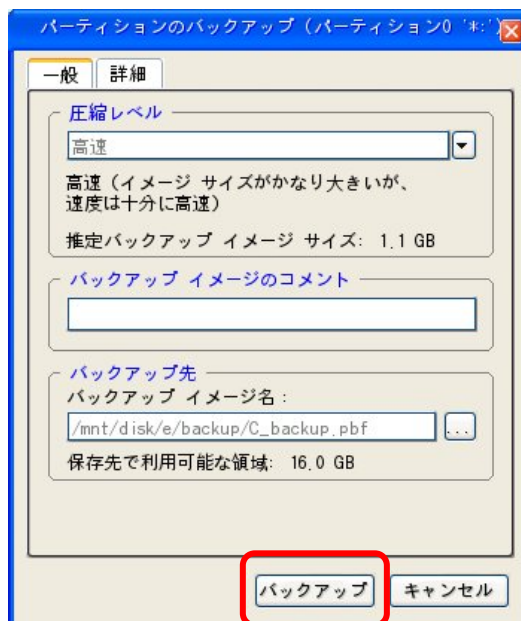


4. バックアップイメージの保存先を指定します。この例では、E ドライブの[Backup]フォルダを選択し、ファイル名を[C_backup]と設定しました。[保存]ボタンを押して、画面を閉じます。

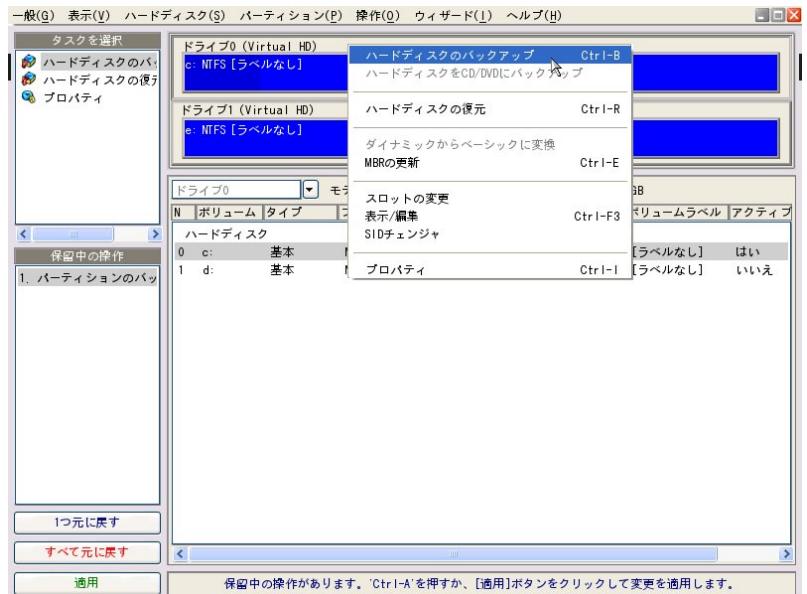
※バックアップイメージ名に日本語は使用できません。



5. [バックアップ]ボタンをクリックしますが、バックアップはすぐには実行されません。

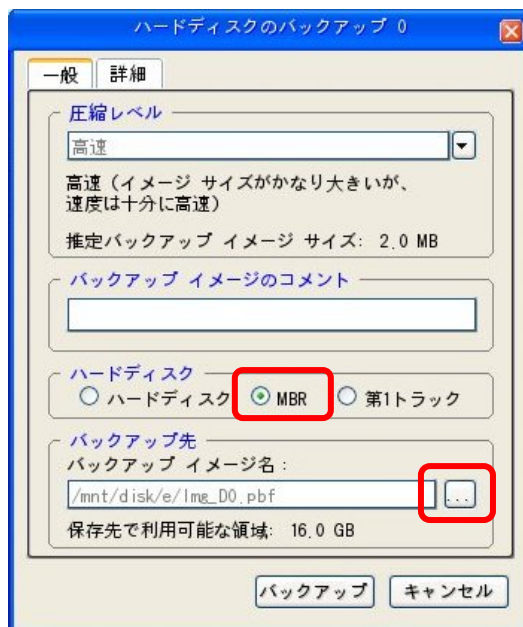


6. メイン画面に戻り、「保留中の操作」に設定した処理が追加されます。続いて MBR のバックアップを設定します。ハードディスクを選択して右クリックのメニューから[ハードディスクのバックアップ]を選択してください。



7. ダイアログが表示されます。[MBR]を選択して、先ほどと同様の手順でバックアップ先を指定します。バックアップ先の参照ボタンをクリックします。

※ [MBR]を選択しないとハードディスク全体がバックアップされるのでご注意ください。

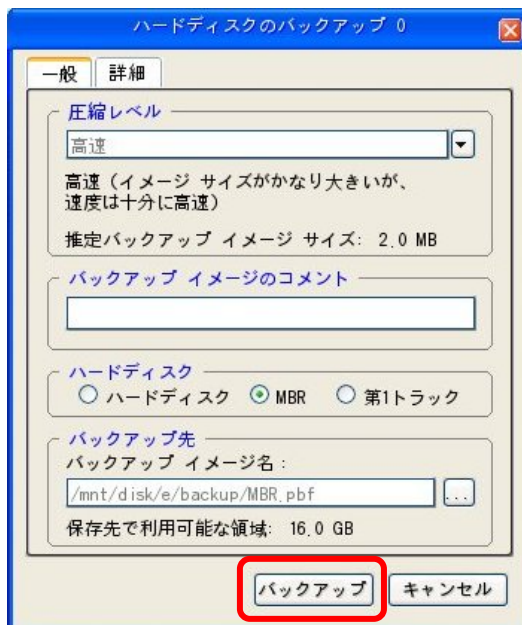


8. バックアップイメージの保存先を指定します。この例では、E ドライブの[Backup]フォルダを選択し、ファイル名を[MBR]に設定しています。[保存]ボタンを押して、画面を閉じます。

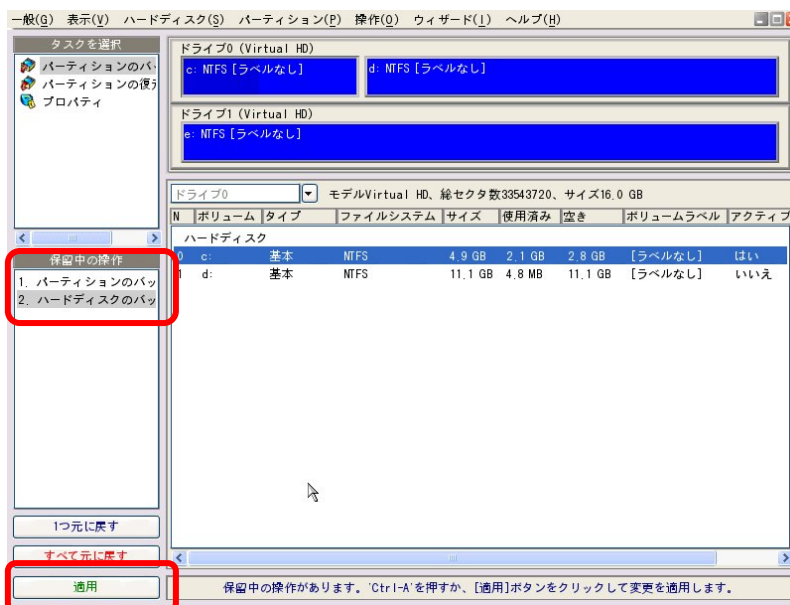
※バックアップイメージ名に日本語は使用できません。



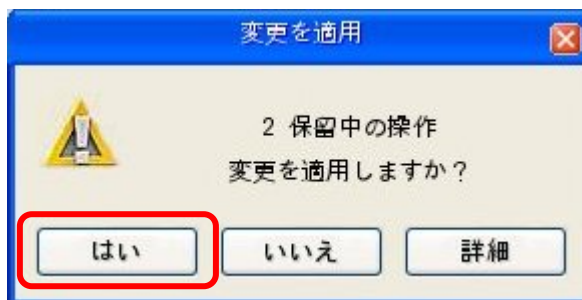
9. [バックアップ]ボタンをクリックしますが、バックアップはすぐには実行されません。



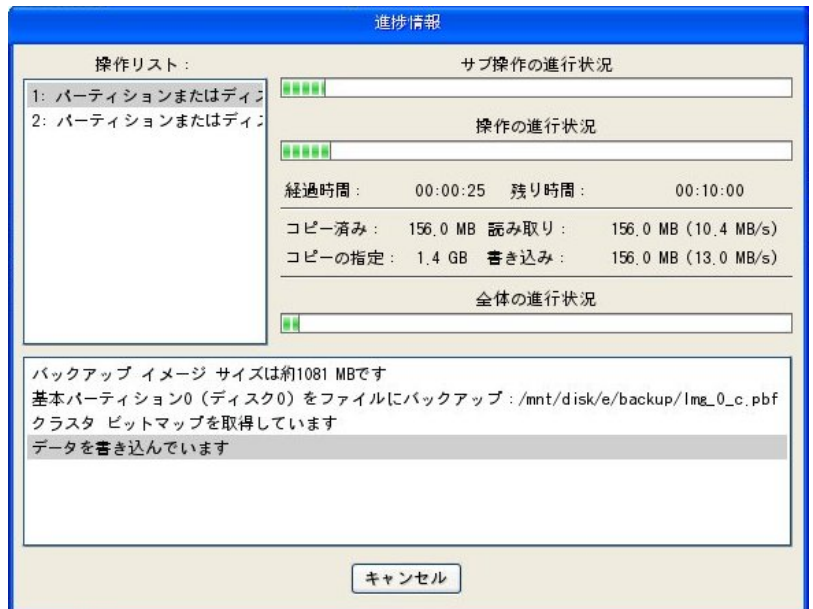
10. メイン画面に戻り、「保留中の操作」に設定した処理が追加されます。[適用]をクリックします。



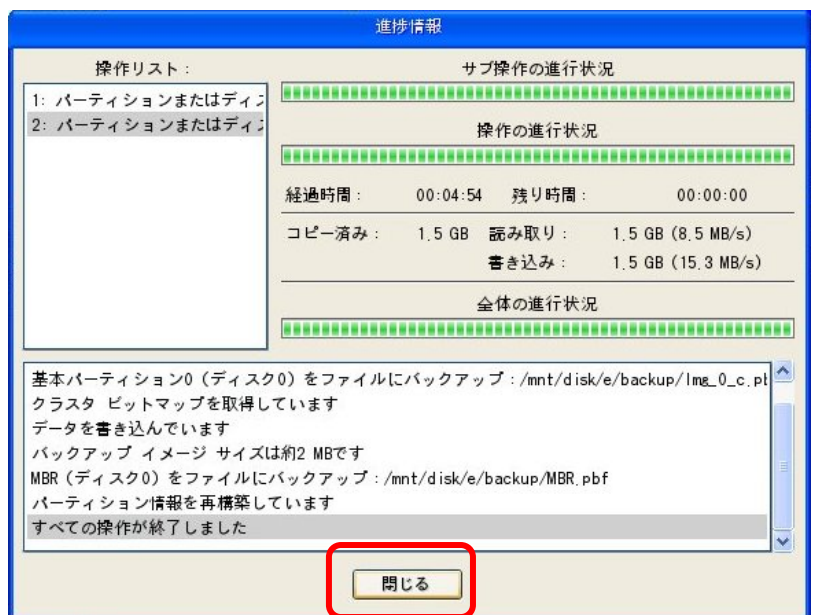
11. バックアップ操作の確認画面が表示されます。[はい]をクリックすると、バックアップ処理が実行されます。



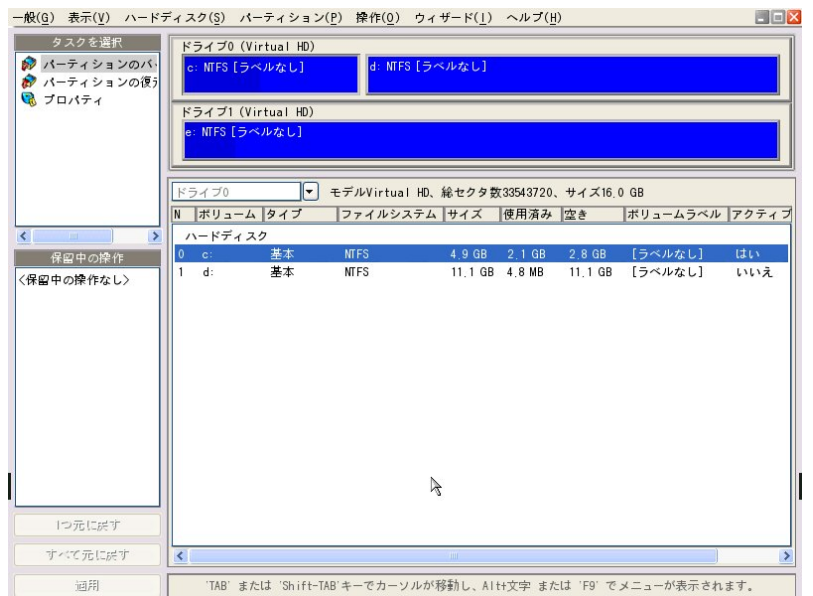
12. バックアップが開始され、処理の進行状況が表示されます。



13. すべての操作が終了したら、[閉じる]ボタンをクリックします。



14. Image Backup のメイン画面に戻ります。右上の[X]をクリックして終了します。メニューが表示されるので、CDを取り出して[再起動]をダブルクリックします。



※ 以上でバックアップの操作は完了となります。復元する際の手順は次ページ以降をご参照ください。

[復元の手順]

1. 製品 CD (リカバリCD)をドライブに挿入して、PC を再起動します。CD からシステムが起動されて、Image Backup リカバリ CD のメインメニューが表示されます。[クイック復元ウィザード]をダブルクリックします。



2. クイック復元ウィザードが表示されたら、[次へ]をクリックします。

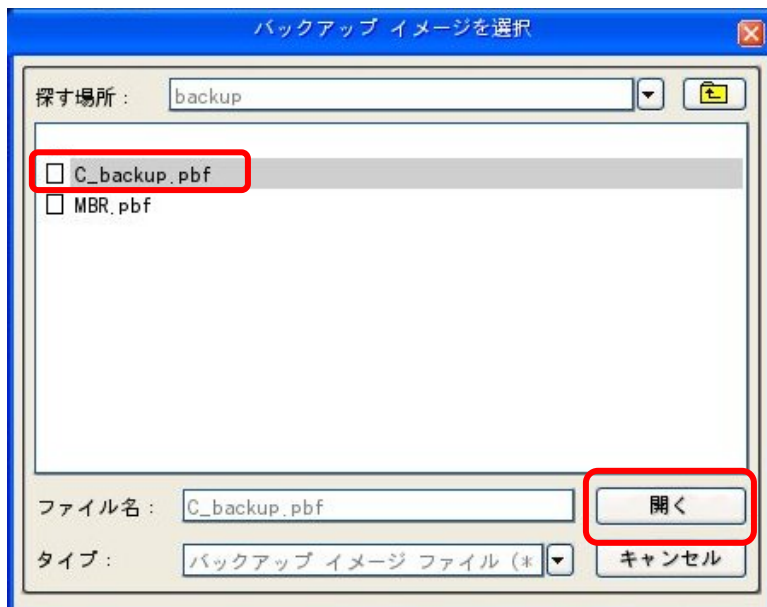


3. 『復元する対象』画面のイメージの選択で、右側の参照ボタンをクリックします。



4. 最初にCドライブのバックアップイメージを復元します。イメージファイルが保存されているドライブ/フォルダを参照し、イメージファイルを選択して、[開く]をクリックします。この例では、Eドライブの[backup]フォルダ内の[C_backup.pbf]を選択しています。

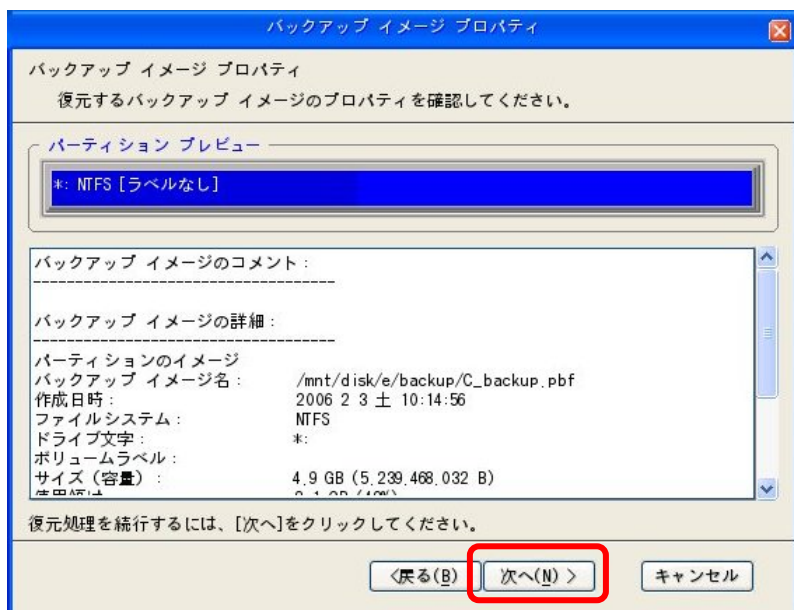
※Windows 上とはドライブ文字(C:など)が異なる場合があります。



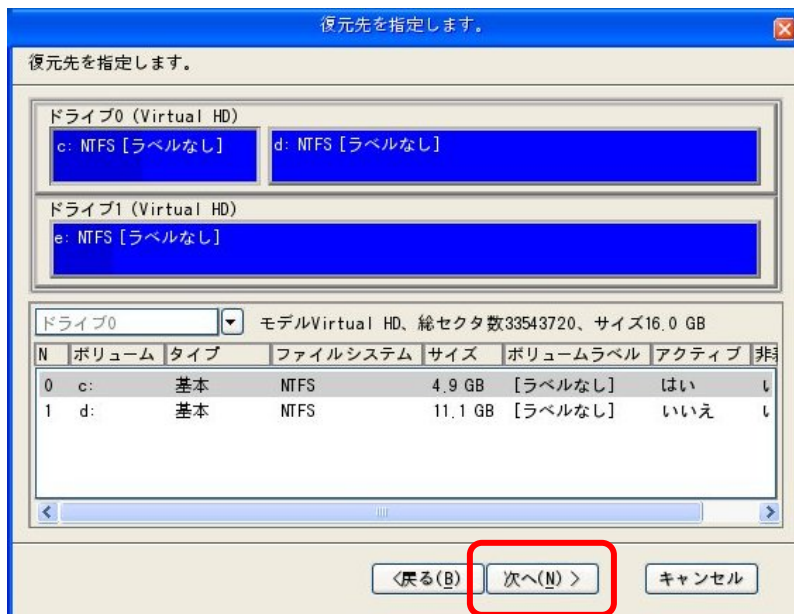
5. [次へ]をクリックします。



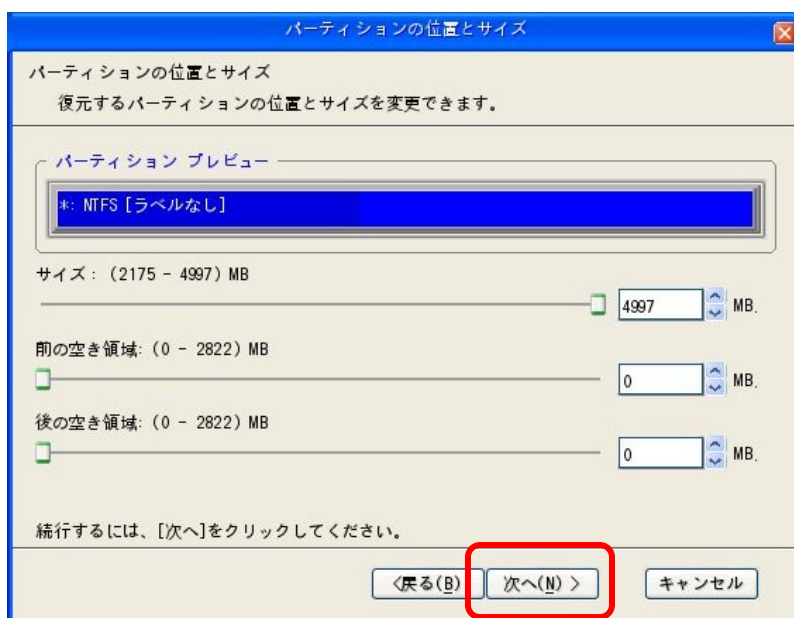
6. バックアップ イメージの内容が表示されます。内容を確認して、間違いなければ [次へ]をクリックします。



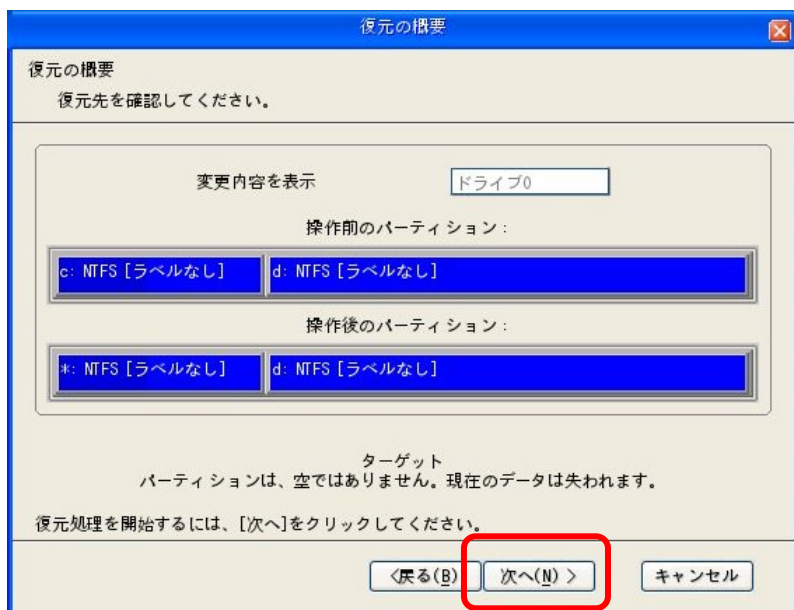
7. 復元先を指定します。復元先のパーティションを選択し、[次へ]をクリックします。



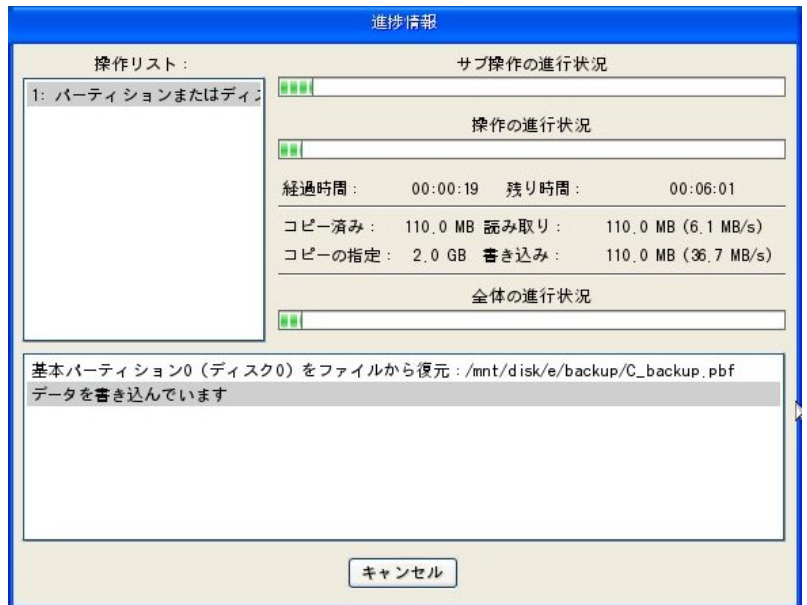
8. パーティションの位置、サイズを変更することができます。変更する必要がなければ、[次へ]をクリックします。



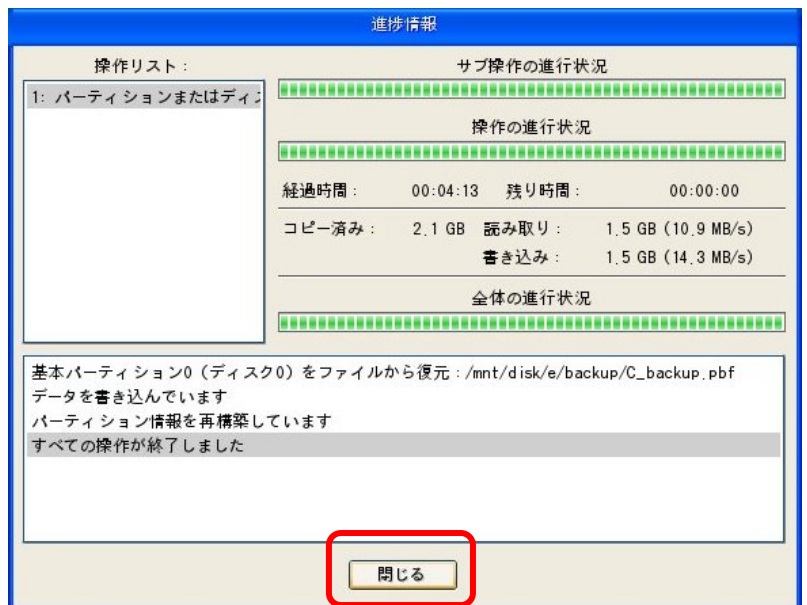
9. 復元を実行する前と実行した後のディスクの内容が確認できます。問題がなければ、[次へ]をクリックしてバックアップ イメージの復元を開始します。



10. バックアップ イメージの復元が開始され、操作の進行状況が表示されます。



11. 復元の処理が完了したら、[閉じる]をクリックします。



12. [完了]をクリックして、クイック復元ウィザードを終了させます。



13. C ドライブの復元が終了しましたので、MBR に問題がなければ OS が起動します。CD を取り出し、[再起動]をダブルクリックしてください。



- ※ OS が起動しない場合には、MBR の復元を実行してください。手順は 1~12 と同様になりますが、バックアップイメージの選択画面で、MBR のイメージ(この例では、MBR.pbf)を選択して処理を進めてください。

